

## KORT NYT

## Crisplant når indtjeningsmål

Den danske producent af avancerede sorteringsanlæg Crisplant Group A/S med hovedsæde i Aarhus omsatte for 1,2 mia. kr. i 2010 og var dermed tilfredsstillende tæt på at nå det budgetterede mål, siger økonomidirektør Mads Bach Christensen. Ordreindgangen er øget med over 30 pct. i forhold til 2009. Crisplant sikrede sig i 2010 blandt andet en meget vigtig strategisk ordre på et projekt til luft-havnen i Bogota, Columbia, som det første Crisplant-anlæg til Sydamerika i 10 år.

På trods af større projektoverskridelser på et specifikt lufthavnsanlæg formåede Crisplant med et driftsresultat (ebit) på 29 mio. kr. at nå sit indtjeningsmål i intervallet 23-30 mio. kr. i 2010. Det skyldes primært forbedret indtjening i koncernens datterselskaber på verdensplan. Crisplant Group, der er ejet af tyske Beumer, forventer en vækst i ordreindgangen på 10-15 pct. og fortsat øget indtjening i 2011. oskar

## Hvid plet fjernet på Bornholm

Med købet af Skadeservice Bornholm mener SSG A/S at have fået dækket den sidste hvide plet på Danmarks kortet.

I alt har virksomheden nemlig nu 12 centre, der er fordelt rundt om i landet.

Skadeservice Bornholm blev etableret i 2003 af ingeniør Jesper Møller-Hansen og har i flere år samarbejdet med SSG. Med overtagelsen bliver Skadeservice Bornholm en fuldt integreret del af den innovative serviceorganisation og IT-infrastruktur, som SSG har brugt mange kræfter på at udvikle, oplyses det fra virksomheden.

Det bornholmske SSG-center vil fremover blive ledet af Centerleder Kenneth B. Larsen, der har været ansat i virksomheden siden 2004. teddy

## Furesø spørger virksomhederne

Virksomhederne i Furesø kommune på Sjælland er ikke så begejstrede for erhvervs-klimaet i kommunen, som de ifølge kommunen burde være.

Efter et par år med utilfredsstillende placeringer i diverse målinger af erhvervs-klimaet, gennemfører kommunen derfor nu en spørgeskemaundersøgelse blandt godt 1200 af de lokale virksomheder.

Resultaterne herfra skal så bruges som afsæt til at ændre på kommunens lidt triste image.

For tre måneder siden godkendte Furesø kommune desuden en ny erhvervs-politik. hvi

## Præcisering

I en faktaboks om virksomheden Scandinavian Avionics A/S fredag fremgik det, at virksomheden, der har hovedsæde i Billund, beskæftiger 23 medarbejdere. Det korrekte antal er 50.

Scandinavian Avionics A/S i Billund er hovedkvarteret i »The SA Group«, som er en samling af fuldt ejede afdelinger og joint venture-partnerskaber i Norge, Sverige, Tjekkiet, Grækenland, Bahrain, Malaysia og Indien. The SA Group har en årlig omsætning på 100 mio. kr. og beskæftiger 120 ansatte i alt på verdensplan. jet.

## REDAKTIONER I DANMARK

## NORDJYLLAND

Milene Severinsen  
Vesterbro 18  
Boks 1830, 9000 Aalborg  
milene.severinsen@borsen.dk  
TF 72 42 32 06 - Mob 72 42 57 06

## MIDT/VESTJYLLAND

Bjarne Bang  
Bredgade 55, 1  
Boks 124, 7400 Herning  
bjarne.bang@borsen.dk  
TF 72 42 32 03 - Mob 72 42 52 03

## ØSTJYLLAND

Oskar Lund  
Arosogården, Åbuclevarden 31  
8000 Århus C  
oskar.lund@borsen.dk  
TF 72 42 32 09 - Mob 72 42 52 09

## SYDVESTJYLLAND

Jette Warren Knudsen  
Kongensgade 77, 1  
Boks 349, 6701 Esbjerg  
jette.knudsen@borsen.dk  
TF 72 42 31 66 - Mob 72 42 51 66

## SØNDERJYLLAND

Helge Andreassen  
Storgade 22  
Boks 68, 6200 Aabenraa  
helge.andreassen@borsen.dk  
TF 72 42 32 04 - Bil 72 42 52 04

## FYN

Jens Bertelsen  
Nørregade 77, 2  
Boks 195, 5100 Odense C  
jens.bertelsen@borsen.dk  
TF 72 42 32 05 - Mob 72 42 52 05

## Sjælland/ØERNE

Knud Teddy Rasmussen  
Møntergade 19  
1140 København K  
knud.rasmussen@borsen.dk  
TF 33 32 01 02 - Lok 3207  
Mob 72 42 52 07

## Kornavlere på

Høje kornpriser løfter bundlinjen hos plante-producenterne markant, men øger foder-omkostningerne hos pressede svineproducenter

■ Landbrug

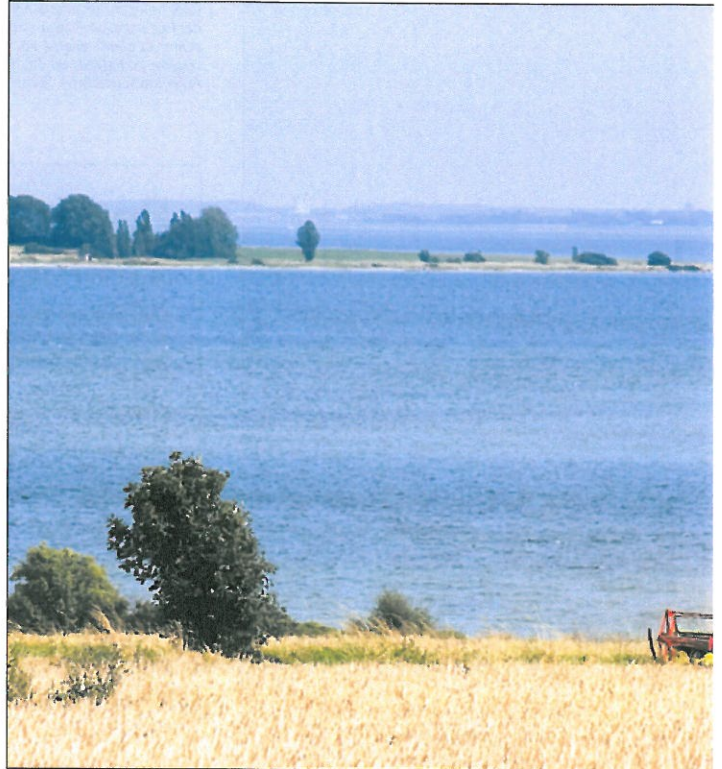
AF BJARNE BANG

De høje priser på korn og andre af landbrugets vegetabil-ske produkter løfter nu plante-producenternes bundlinje, så en kraftig fremgang i fjor forstærkes i år – og næste år. Rådgivningsvirksomheden Patriotisk Selskab, der har store, professionelle land-mænd som kunder, venter, at planteavlere i år får et økonomisk resultat på højde med det rigtig gode år 2007. Og måske endda endnu bedre, hvis forventningerne om en god høststørrelse i år ikke brister.

»Med det nuværende niveau på over 150 kr. pr. 100 kilo korn og ikke udpræget negative forventninger til 2011-høsten, kan plante-producenterne i år sagtens komme op over niveauet i 2007, hvor størrelsen på høsten jo ikke var særlig stor. For tiden er det muligt at sikre sig gode priser på sit korn også ind i 2012, så det ser godt ud for plante-producenterne,« siger udviklings-direktør Peter Borreby, Patriotisk Selskab med domicil i Odense.

Han understreger, at plante-avlerne og landbruget generelt kommer fra nogle år, som var rigtig dårlige.

En analyse af et halvt hundrede 2010-regnskaber, som Patriotisk har afsluttet for planteavlere og svine-



avlere viser, at nettoudbyttet for planteavlere er gået næsten 1.500 kr. pr. hektar frem i 2010.

## Højere prisniveau

I 2009 var der et minus på små 400 kr. pr. ha., når ejeren selv havde fået løn, men før der er medregnet EU-tilskud på 2200 kr. pr. ha. og uden noget til forrentning af den investerede kapital. Udbyttet var i fjor på tæt ved plus 1100 kr. pr. ha., viser den foreløbige opgørelse, som bygger på et gennemsnitligt udbytte på små 7,1 ton pr. hektar mod over 7,9 ton/ha i 2009, men til gengæld en gennemsnitspris på 133 kr. pr. 100 kg.

korn i 2010 mod 91 kr. året før. Og prisniveauet er altså aktuelt noget højere. I 2007 lå nettoudbyttet på lige under 1500 kr. pr. ha. efter en kornpris på 155 kr. i snit og et gennemsnitligt udbytte på 6,4 ton/ha.

»Det høje prisniveau, vi har nu, giver anledning til optimisme blandt plante-producenterne. De skuffende globale høstresultater i 2010 og forventningerne til i år viser, hvor stram forsynings-situationen er, og det giver næring til spekulationer om en ny fødevarekrise med markant højere afregningspriser på korn osv. til følge,« siger Peter Borreby.

På Videncentret for Landbrug bekræfter landskonsu-

lents, produktionsøkonom Erik Mægaard, at det ser ud til, at 2011 bliver bedre end 2010, der igen var bedre end året før.

»Bedringen skyldes primært, at vi har bedre salgspriser. Afgrodepriserne er høje lige nu og ser ud til at blive ved med at være det. Niveauet er i hvert fald over 150 kr. for foderhvede, mens byg ligger over 200 kr. pr. 100 kg,« siger han.

Landskonsulenten slår fast, at videncentret ikke har noget bud på, hvordan høsten bliver i år. Den slags gætteri har man tidligere dummet sig med. I tørke-året 2009 troede rådgiverne i centret helt tæt på høst, at det ville blive rigtig skidt –

## Dyrt landbrug på Bestseller-godser

Godserne Constantinsborg med planteproduktion ved Århus og Gyllingnæs med kvægbrug og planteproduktion ved Horsens koster Bestseller-familien, som har skabt en formue på opbygning af en stor og velindtjennende modetøjskoncern, masser af penge. Regnskaber fra selskaberne bag godserne viser, at Constantinsborg A/S, som ejes af Bestseller-indehaveren Anders Holch Povlsen, i et tremåneders regnskabsår har fået et minus før skat på 1,9 mio. kr.

Hans mor, Merete Bech Povlsens

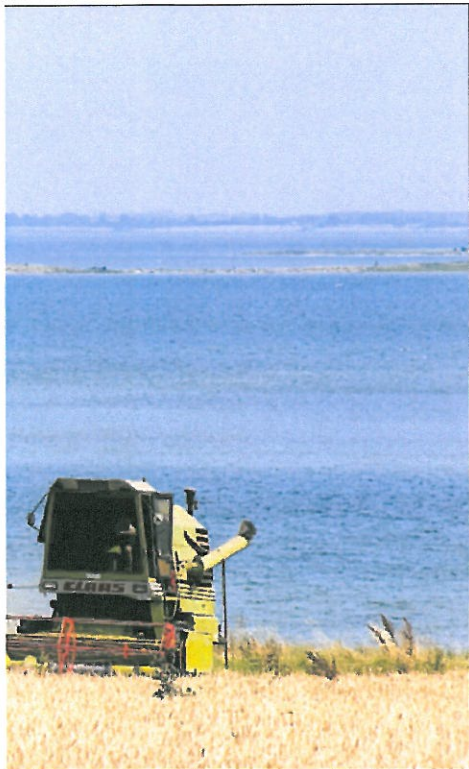
Gyllingnæs A/S, har i en femmåneders regnskabsperiode nået et plus på trekvart mio. kr. før skat mod minus næsten 8 mio. kr. i den foregående 12 måneders periode. I det korte regnskabsår indgår dog indtægterne fra hele årets høst og kun få måneders omkostninger. De smukt istandsatte og vedligeholdte godser har flere gange over årene fået ny aktiekapital i millionklassen tilført. Gyllingnæs og Constantinsborg indgår i handels-selskabet De 5 Gaarde A/S, som Bestseller-familien ejer sammen med Hans Kongelige Høj-

hed Prins Joachim med Schackenberg samt lensgreve Bendt Wedells godser Frijsenborg og Wedellsborg. Lensgreven er en af Danmarks allerstørste private jordbesiddere.

De 5 Gaarde fungerer som handels-selskab for de fem godser og markedsfører under sit brand en række produkter i Kvickly, Superbrugsen og Irma. Resultatet før skat i handels-selskabet blev i 2010 på 0,9 mio. kr. Selskabet ejer med lensgreve Wedell og Merete Bech Povlsen som majoritetsaktionærer et større landbrug i Frankrig. BB



# rekordkurs



og alligevel endte 2009 med en høst af rekordstørrelse.

Hos svineproducenterne er de høje kornpriser omvendt en dårlig nyhed, som forøger omkostningerne til foder. I hvert fald for dem, der ikke selv har en større planteproduktion – og derfor skal købe foder ind til de høje priser. Det er der en del, der skal.

»Når kornpriserne er høje, skal svineködsprisen stige en del før situationen letter for svineproducenter-

ne. Slagteriernes notering er steget med 20 øre i denne uge (i sidste uge, red.) til 10,30 kr. pr. kg. Men det er ikke nok. Bytteforholdet skal forbedres væsentligt,« fastslår erhvervsøkonomisk chef Klaus Kaiser, Videncentret for Landbrug. Den nye analyse fra Patriotisk Selskab viser, at de slagtesvineproducenter – hvis regnskaber indgår – i fjor forbedrede deres nettoudbytte med 35 kr. pr. svin, så var der i fjor kun et plus på 11 kr. pr. slag-

Rådgivningsvirksomheden Patriotisk Selskab, der har store, professionelle landmænd som kunder, venter, at planteavlerne i år får et økonomisk resultat på højde med det rigtig gode år 2007.  
Arkivfoto: Terkel Broe Christensen/Scanpix

## Resultater sammenlignes

Rådgivere fra Patriotisk Selskab sammenligner i denne uge på et møde i det internationale netværk Agribenchmark sine analyser af de større landbrugsproduktionsresultater med udviklingen i en række andre lande. Her mødes forskere og rådgivere fra en række lande på flere kontinenter for at benchmarke produktionsomkostninger og -vilkår. Konferencen Cash Crop Conference holdes i år i København med et halvt hundrede deltagere, som sætter fokus på konkurrenceevne, rentabilitet og markedstrends. Bl. a. er der en paneldebat om de skyhøje markedsprisers betydning for den fremtidige produktion. BB

tesvin – mod minus 24 kr. året før. I 2008 svarede nettoudbyttet til, at disse slagtesvineproducenter bandede 60 kr. i halen på hver gris, de sendte til slagtning.

### Bedre end året før

På Videncentret arbejder økonomerne i disse uger med en ny prognose for udviklingen i det samlede landbrug, og den erhvervsøkonomisk chef bekræfter, at tendensen peger i retning af fortsat forbedring på bundlinjen. En nylig opgørelse af godt 3000 driftsresultater fra heltidslandmænd viste et driftsresultat på godt 0,2 mio. kr. i 2010 eller 0,7 mio. kr. bedre end året før. Og lidt bedre end tidligere ventet.

Den seneste prognose for 2011 siger, at et gennem-

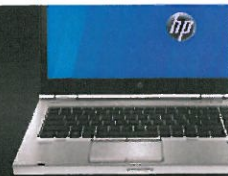
snitligt heltidslandbrug i år giver et driftsresultat på op mod 0,3 mio. kr. – før ejeren selv og hans egenkapital er blevet aflønnet. Beløbet er også eksklusivt de indtægter, som landmanden eller typisk en ægtefælle henter uden for landbruget.

»De forbedrede 2010-driftsresultater får formentlig kun marginal betydning på vores prognose for resultaterne i år. Der var i fjor forbedringer på salgspriserne, effektiviseringer osv. Men foreløbig tager vi udgangspunkt i de færdige 2009-regnskaber. Vi er lidt konservative i vores prognoser og vil hellere vente på endelige tal end medtage for mange »fugle på taget,« siger Klaus Kaiser.

bjarne.bang@borsen.dk

Feature nr. 3:

OP TIL 32  
TIMERS  
BATTERITID



Den nye HP EliteBook  
Køb den på [Dustin.dk/elitebook](http://Dustin.dk/elitebook)

Dustin hp

HENLEY  
UNIVERSITY OF READING



Før du vælger **MBA**

Tjek, at den er  
internationalt  
akkrediteret

Henley MBA er danmarks eneste lederuddannelse,  
der er tredobelt internationalt akkrediteret

Kontakt os: [www.henley.dk](http://www.henley.dk) eller 7010 5005

Hvad har din virksomhed brug for?

Tilskud  
Lån  
Risikovillig kapital  
Rådgivning

En indgang til alle offentlige tilbud

vækstguiden.dk

Vores klient er en mellemstor koncern med hovedkontor i Nordsjælland. Virksomheden beskæftiger sig med transport og har ca. 215 dedikerede medarbejdere. Virksomheden er solid og veldrevet og søger nu en:

## Forretnings- og udviklingsorienteret

# Økonomichef

### Overordnet ansvar

Du refererer til den administrerende direktør, og som medlem af selskabets ledergruppe får du ansvaret for den samlede økonomifunktion, hvor kvalitet, forretningsmæssig forståelse og formyelse er nøgleord. Kernen i jobbet er intern og ekstern regnskabsmæssig og finansiell rapportering, hvor du styrer forløbet og selv tager aktiv del i alle de opgaver, der forekommer i en moderne økonomifunktion. Du vejleder og afstemmer budgetter med linjecheferne, ligesom du er ansvarlig for økonomirapporteringen til bestyrelsen. Herudover bruger du dine ressourcer til løbende at optimere og videreudvikle både it-

systemer, processer, medarbejdere og organisation, så økonomifunktionen hele tiden er på forkant med selskabets spændende udvikling.

### Veluddannet praktiker

Din baggrund er sandsynligvis en uddannelse på HD(R)-niveau kombineret med erfaring som regnskabs-/økonomichef f.eks. fra en drift- eller produktionsvirksomhed. Under alle omstændigheder har du solid forståelse for og indsigt i grundlæggende processer og it-systemer. Du er en robust, initiativ og selvstændig praktiker, der formår at koble tal og virkelighed til gavn og forståelse for den øvrige organisation. Endvidere skal du formå at håndtere

komplekse moms- og afgiftsmæssige forhold. Du er en stærk leder, og du kender værdien af et konstruktivt samarbejde, ligesom du er proaktiv, delegerende samt tydelig i din kommunikation såvel mundtligt som skriftligt.

### Solid virksomhed i bevægelse

Du tilbydes en central stilling i en velkonsolideret virksomhed med interessante udviklingsperspektiver, hvor den direkte og uformelle virksomhedskultur vil give dig modspil og sparring fra hele organisationen. Med korte beslutningsveje og virksomhedens vilje til formyelse venter der dig mange spændende opgaver samt muligheden for at påvirke organisationen og din egen hverdag.

Finder du jobbet interessant, kan du søge det på [www.mercuriurval.dk](http://www.mercuriurval.dk) (referencenummer: DK-AVS-46175) og vedhæfte ansøgning og CV. Vores klient bliver ikke informeret om din henvendelse uden din accept.

**Mercuri Urval**